

VIERJAARLIJKSE PRIJS VOOR

ARCHITECTUUR

VAN DE PROVINCIE WEST-VLAANDEREN

2011



Provincie
West-Vlaanderen
Door mensen gedreven



Genieten. Het zit in ons.

DE BRUYCKER — DE BROCK ARCHITECTEN

Notariaat Fieuws Brugge

Het notariaat is gelegen in de overgang naar de 'kanaalzone' van Brugge waar nog enkele gebouwen staan die verwijzen naar de activiteiten van weleer. De straatnamen Komvest, Werfstraat, Kolenkaai spreken voor zich. Met uitzondering van enkele grotere gebouwen die een bestemmingswijziging hebben ondergaan, maken de kleine 'plekgebonden' gebouwen plaats voor karakterloze nieuwbouw kantoren en appartementen. Het was de betrachtning een functioneel, hedendaags gebouw te creëren dat gevoelsmatig 'vanzelfsprekend', niet schreeuwerig, zijn plaats zou opeisen bij de nog resterende plekgebonden gebouwen.

Ter gelegenheid van het jaarboek 'Architectuur in Vlaanderen' editie 2010 heeft dhr. Kristiaan Borret een tekst geschreven over het notariaat, een tekst die wij niet kunnen verbeteren. We vonden het dan ook vanzelfsprekend enkele stukken tekst die het 'gedachtegoed' mooi beschrijven, te citeren.

'Met drie verdiepingen gaat het om een relatief laag gebouw en daarmee sluit het aan bij de lage buurpanden en loodsen aan de overkant. Deze indruk wordt aan de straatzijde versterkt omdat de onderste bouwlaag deels onder het maaiveld gelegen is en de vensters van de dakverdieping boven een uitstekende kroonlijst verborgen blijven. Zo ontstaat een gevelbeeld dat eigenlijk alleen maar uit een piano nobile lijkt te bestaan. De soms protserige waardigheid van het notarisberoep die daardoor komt opzetten, wordt echter snel teruggeschroefd door de eenvoud van de inkom. Het binnenkomen zowel te voet als met de wagen is gebundeld in een doorrit die met een verticaal schuivende poort afgesloten kan worden. Het geheel is volmaakt vormgegeven en brengt materialen zoals natuursteen, gewassen beton, pleisterwerk en gelakt metaal vakkundig bijeen. De Bruycker-De Brock demonstreert in dit ontwerp een beheerste mix tussen industriële en burgerlijke registers. Dat laat zich bij uitstek in het materiaalgebruik herkennen.

Wie de toegangstrap naar het kantoor opklimt, treedt binnen in een geraffineerde wereld van zichten en lichten. Split levels en doorkijkjes laten toe dat de meewerkende echtgenote zowel het komen en gaan van bezoekers als het werk van de secretariatsmedewerkers in het oog kan houden. Tijdens de discrete ceremoniën van een notariaat zijn sommige blikken dan weer totaal ongewenst. Twistende erfgenamen of huilerige echtscheidingskwesaties moeten kunnen rekenen op doeltreffende

privacy en ook die wordt door de architectuur verstrekt. Slechts een enkele keer lieten de architecten zich gaan ten voordele van het licht, waarop de notaris dan weer ingreep om de regie van het zicht te bewaken: het compromis is een figuratieve glasplaat tussen wachtzaaltje en ontvangstruimte. De ontvangstruimte is de erekamer van het notariaat. Dankzij de bel-etage is er vrij uitzicht naar de straat zonder dat voorbijgangers kunnen binnenkijken.

De hoge ramen zetten een prachtige geknotte platanenrij in scène en laten overvloedig noorderlicht (zowel in ontvangstruimte, wachtruimte van ontvangstruimte en inkom) binnen. Door de smalle met staal versterkte aluminium raamkaders en de rechthoekige verdeling krijgt het geheel fabriekstrekjes, zelfs een vleugje Bauhaus, en zo hebben de architecten de dreiging van stoffige staatsie weer afgewend. Het hoge raam hoeft geen gordijnen, lattenwerk of folies om nieuwsgierige blikken van op straat te weren, maar kan volledig open blijven en doet de huisvesting van de notaris meespelen in het stedelijke leven van het straatbeeld. Door het raam laat zich een bijzondere plaats raden, zijn een aantal mooi gevulde boekenkasten zichtbaar en zeker 's avonds vloeit een warme huiselijke gloed naar buiten. De verhouding tussen straat en interieur, tussen publiek en privé, tussen alledag en ritueel wordt geregeld zonder dat een van beide kanten tekort komt en dat alles enkel door de juiste plaatsing van een groot open raam.

Boven het notariaat bevindt zich nog een volwaardig appartement in de dakverdieping. Het appartement is rechtstreeks toegankelijk vanaf de straat via een eigen trappenhuis, maar het kan later wel de lift met het notariaat delen. Kantoor en appartement zijn zo een voorbeeld van de stedelijke mix van wonen en werken op de schaal van één perceel. In de dakverdieping van het appartement is een kwaliteitsvollere oplossing bedacht voor de lichtinval dan een beroep te doen op het productengamma van dakkoepels en kantelvensters. Langs de straatzijde doen de ingrepen voor daglicht in het onderliggende notariaat de dakverdieping bijna een meter terugwijken. Dat maakt tezelfdertijd gewone verticale ramen mogelijk in de straatgevel van het appartement en schept wat afstand. Het lange terras aan de achterzijde en de geleding van de ruimte binnenin door een niveaoverschil, geven karakter en kwaliteit aan dit appartement in plaats van het louter als een onderdeel van een vastgoedinvestering op te vatten.'

**Opdrachtgever**

Notaris en mevr. Steven Fieuws

Ontwerpers

De Bruycker — De Brock

Locatie

Leopold II-laan 132, 8000 Brugge

Ontwerp

April 2005

Oplevering

Oktober 2008

Studiebureau

Studiebureau Vansteelandt bvba, Torhout

Aannemer

Ruwbouw: De Muyck bvba, Oedelem

Buitenschrijnwerk: Lammertyn nv, Ardoois

Dakwerken: Desender bvba, Kortemark

Technische installaties: Sanecal nv, Oostende

Elektrische installaties: Ribas bvba, Brugge

Pleisterwerken: Lambrecht bvba, Brugge

Binnenschrijnwerken: Janssens bvba, Gistel

Kasten en houten vloeren: Rossey bvba,

Nieuwpoort

Oppervlakte

465 m²

Volume

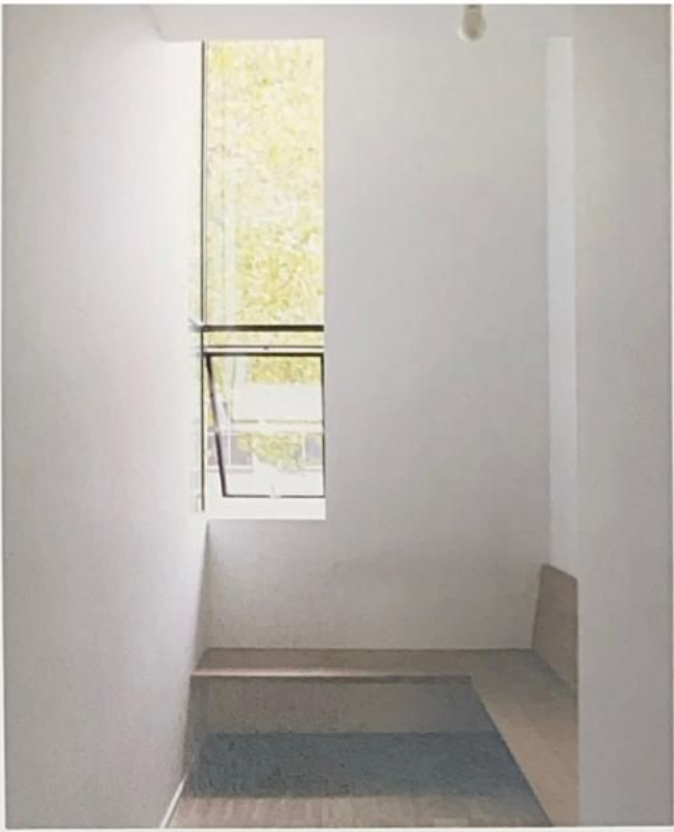
1.400 m³

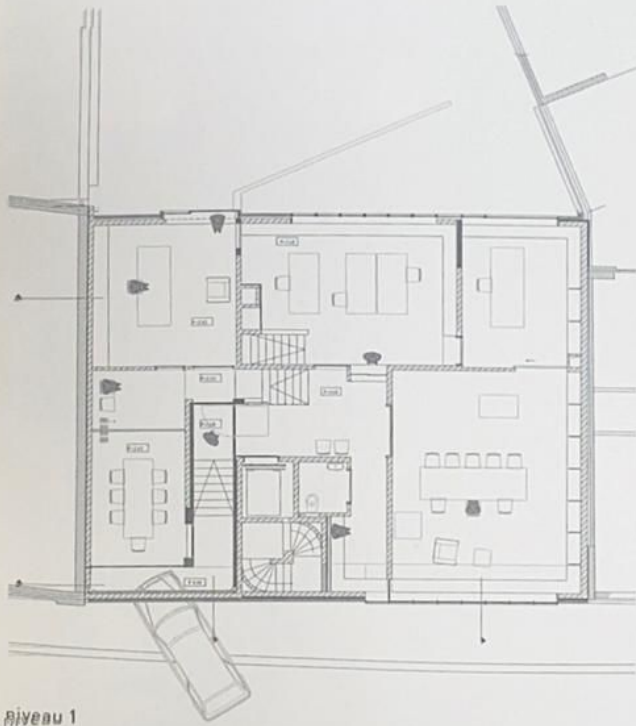
Bouwkost

550.000,00 euro

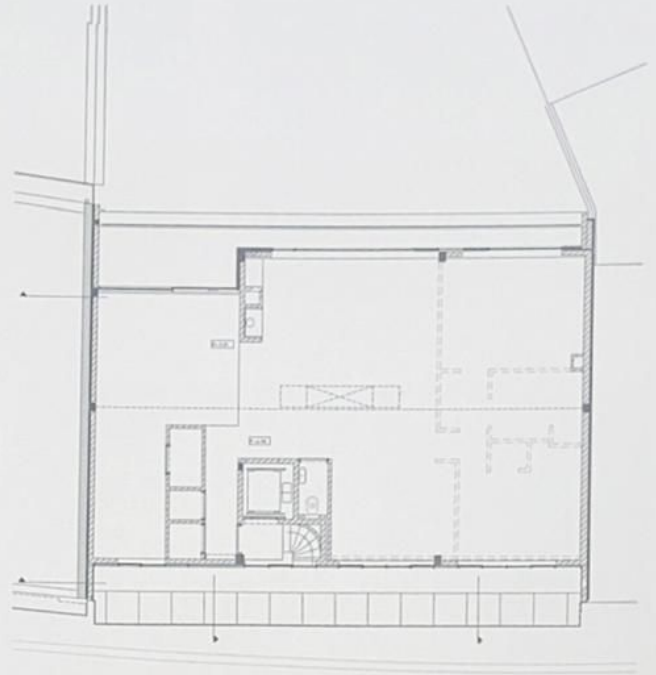
Bouwkost per m²

1.183,00 euro





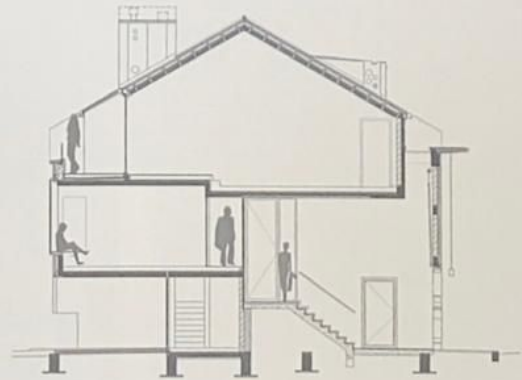
Niveau 1



niveau 2



Niveau 0 0 5m



snede

